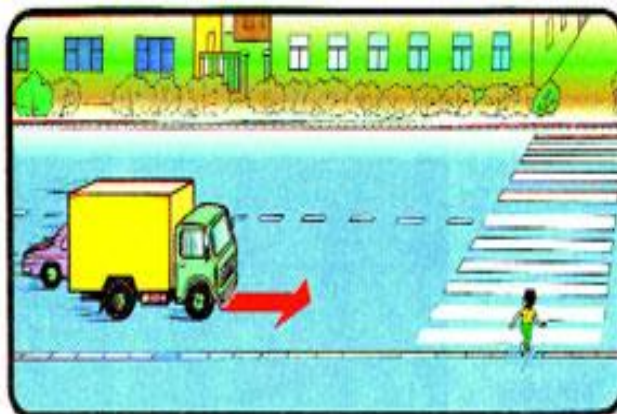
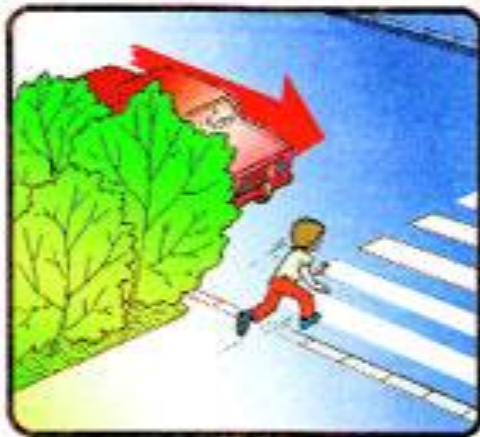


«Дорожные ловушки»

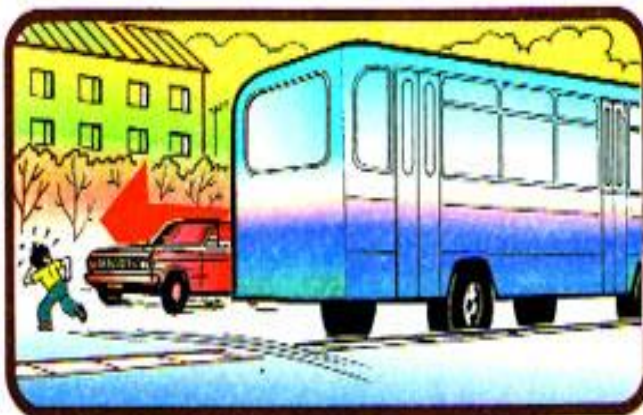
Многие считают, что несчастье на дорогах - случайность, и уберечься от нее невозможно. На самом деле это не так: порядка 95% ДТП с участием детей-пешеходов происходят в примерно одинаковых, повторяющихся ситуациях - так называемых «дорожных ловушках».

Существует несколько основных дорожных ситуаций-«ловушек», и очень важно родителям самим научиться хорошо ориентироваться в них, и научить своего ребенка.

1. Дорожная ловушка - «Закрытый обзор»



Кусты, машины, палатки, заборы, большие грузовые машины, автобусы закрывают обзор.



При выходе из городского транспорта – Помни! что сам транспорт, в силу своих размеров закрывает обзор проезжей части. Опасно переходить как спереди, так и сзади транспорта, надо дождаться пока он отойдет от остановки и откроет обзор дороги

Как показывает статистика дорожно-транспортных происшествий с участием детей, чаще всего в дорожную ловушку «Закрытый обзор» попадают в следующих случаях:

1. Неожиданный выход на проезжую часть из-за стоящих на светофоре или припаркованных автомобилей, деревьев, палаток, гаражей, заборов.

2. Переход проезжей части перед большими грузовыми машинами или, городским транспортом (автобусы, троллейбусы, трамваи) из-за которых не видно легковых автомобилей.

3. При выходе из городского транспорта, когда ребенок торопится сразу перейти дорогу и обходит транспортное средство либо спереди, либо сзади, а

не дожидается когда транспорт отойдет от остановки и откроет обзор проезжей части.

Действительно, казалось бы - чем может быть опасна стоящая машина? Прежде всего, тем, что она мешает вовремя заметить опасность - например, закрыть собой другой автомобиль, движущийся с большой скоростью

Остановка - как бы это не казалось странным, тоже одно из наиболее аварийно-опасных мест на дороге. В зоне остановок дети попадают в ДТП так же часто, как и на перекрестках, и причин тому несколько.

Например, ребенок, ожидая городской транспорт, выходит на проезжую часть и нетерпеливо смотрит в сторону возможного появления транспорта, при этом его внимание сосредоточено лишь на дальнем плане дороги. В это время он может не заметить отъезжающий или парующийся у остановки другой транспорт.

Ситуация вторая: ребенок видит приближающийся транспорт, спешит, выйти на проезжую часть с зоны тротуара, а в это время, из-за подъезжающего транспорта выезжает легковой автомобиль, водитель которого выбрал себе место для парковки. В этих ситуациях необходимо объяснить ребенку, что необходимо дожидаться транспорт на тротуарной зоне остановки и не выходить на проезжую часть до полной остановки транспорта и открытия дверей для посадки пассажиров.

Порядок выхода из транспорта. При входе в городской транспорт необходимо первым пропускать ребенка, а при выходе – взрослому необходимо выйти первым и контролировать выход маленького ребенка, поддерживая его за руку. После выхода из транспорта нельзя торопиться и сразу переходить дорогу. Огляделись вокруг, оценили обстановку и желательно найти ближайший пешеходный переход, если его рядом нет, то проезжую часть следует переходить перпендикулярно, на участке без разделительной полосы и ограждений с хорошим обзором в обе стороны, А ЭТО значит транспорт должен не мешать обзору и отъехать от остановки.

Весьма обманчивым может быть и автомобиль, движущийся на небольшой скорости. «Машина едет медленно, успею перебежать», - думает ребенок - и попадает в аварийную ситуацию. В чем причина? Во-первых, дети в силу своих возрастных особенностей, еще не могут правильно определить ни скорость автомобиля, ни расстояние до него, а уж тем более – рассчитать тормозной путь

Во-вторых - медленно движущаяся машина может скрывать за собой другую идущую на большой скорости, о чем ребенок даже не подозревает. Выход из этой «дорожной ловушки» - даже если машина приближается на небольшой скорости, ее все равно необходимо пропустить и обязательно убедиться, что за ней нет других автомобилей.

2. ДОРОЖНАЯ ЛОВУШКА «СВЕТОФОР»



Да, да именно светофор может стать «ловушкой» для ребенка, и зеленый сигнал еще не гарантия безопасности. В этой ситуации всем известные стихи про Светофор, которые дети изучают с детского сада «...Свет зеленый говорит: «проходите – Путь открыт»- могут сыграть злую шутку.

Разберем ситуацию. Существуют светофоры со Светодиодным табло с обратным **отчетом времени** горения.и без такого табло.

Например, горит зеленый для пешеходов, а на цифровом табло ведется отсчет времени, «25» , «24», и так далее. Достаточно времени для перехода ?
Да.

А вот на табло горит цифра «2» или «1» Достаточно времени – **Нет**, но ведь горит еще зеленый, а пешеходы уже рискуют- мало времени, дорога достаточно широкая и т.д.

Большинство светофоров не имеют цифрового табло отчета времени – вот вам и ловушка. Подошел ребенок к проезжей части - Горит зеленый. Сколько он уже горел?; Сколько будет еще гореть?; Успеет ли пешеход перейти или нет? Вот сколько вопросов. При обучении детей следует четко объяснить. «Движение разрешает лишь тот зеленый сигнал пешеходного светофора, который загорелся в твоём присутствии, а это значит, что у тебя достаточно времени перейти дорогу».

Сегодня на дорогах мы довольно часто сталкиваемся с тем, что водители нарушают правила дорожного движения: едут с превышением скорости, игнорируя сигналы светофора и знаки пешеходного перехода. Недостаточно только научить детей ориентироваться на «зеленый свет», необходимо убедиться, что все автомобили остановились, никто не мчится на высокой скорости и опасности для перехода дороги нет.

3. ДОРОЖНАЯ ЛОВУШКА «РАЗМЕТКА»

Мы всегда учим маленьких пешеходов переходить проезжую часть по пешеходным переходам, но как показывает практика, ребенок не всегда прислушивается к советам, особенно в тех случаях, когда в зоне видимости пешеходный переход отсутствует или находится слишком далеко. В этом случае пунктом. 4.3 Правил дорожного движения предусмотрено следующее: «При отсутствии в зоне видимости перехода или перекрестка разрешается переходить дорогу под прямым углом к краю проезжей части на участках без разделительной полосы и ограждений там, где она хорошо просматривается в обе стороны».

Предположим ребенок выбрал себе местом перехода участок проезжей части на котором нанесена двойная сплошная линия разметки и имеется разрыв для

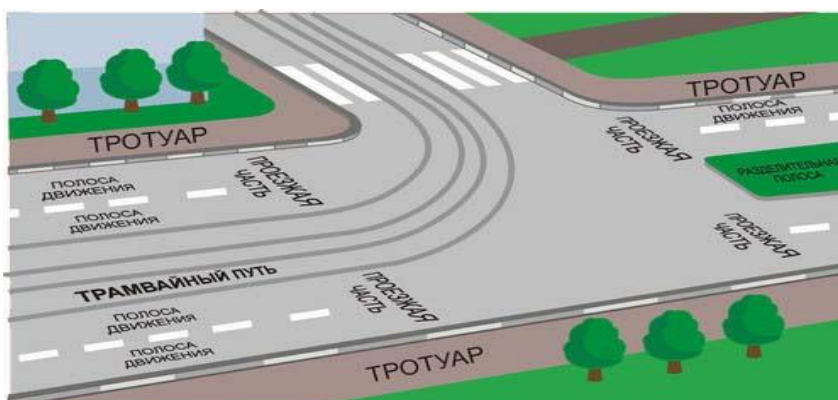
совершения транспортным средством разворота. Какой участок выберет ребенок?. Конечно там, где «разрыв», ведь он визуально и интуитивно выбирает «свободное место», а не двойную сплошную - и вот она «ловушка», Ведь именно в этом месте машина может совершить разворот, и оказаться на пути следования пешехода. Аналогичные ситуации могут произойти и на других участках проезжей части, с другой разметкой, где согласно ПДД транспортным средствам разрешен разворот (прерывистые линии разметки).

Дорожная разметка «Зебра», которую знают все пешеходы - так же, может стать «ловушкой», если пешеход не будет соблюдать определенные правила.

Прежде чем вступить на «Зебру» нужно самому убедиться, что водители транспортных средств как с одной стороны, так и с другой стороны проезжей части тебя не просто тебя заметили, а остановились и пропускают.

Дойдя до середины проезжей части, дети обычно следят только за машинами, двигающимися справа, и забывают об автомобилях, проезжающих у них за спиной. Опасность здесь заключается в том, что, испугавшись, ребенок может отскочить назад - прямо под колеса. Поэтому - если уж пришлось остановиться на середине дороги, надо быть предельно внимательным, не делать ни одного движения, не убедившись в безопасности.

4. ДОРОЖНАЯ ЛОВУШКА «ПЕРЕКРЕСТОК»



"Дорога - не тропинка, дорога - не канава, сперва - смотри налево, потом - смотри направо". Эти детские стихи никак не подходят для перехода проезжей части на перекрестках.

Дорожная ситуация «ловушка» на перекрестке может произойти тогда, когда дети смотрят только налево, направо и забывают посмотреть назад. В результате чего не замечают транспортное средство, которое выезжает с перекрестка.